



Construction d'un hôtel de ville *à Brantôme en Périgord*

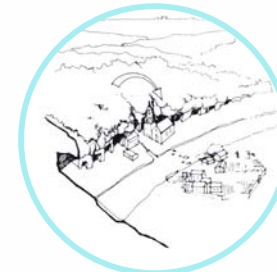
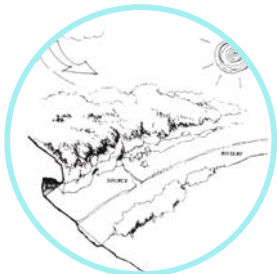
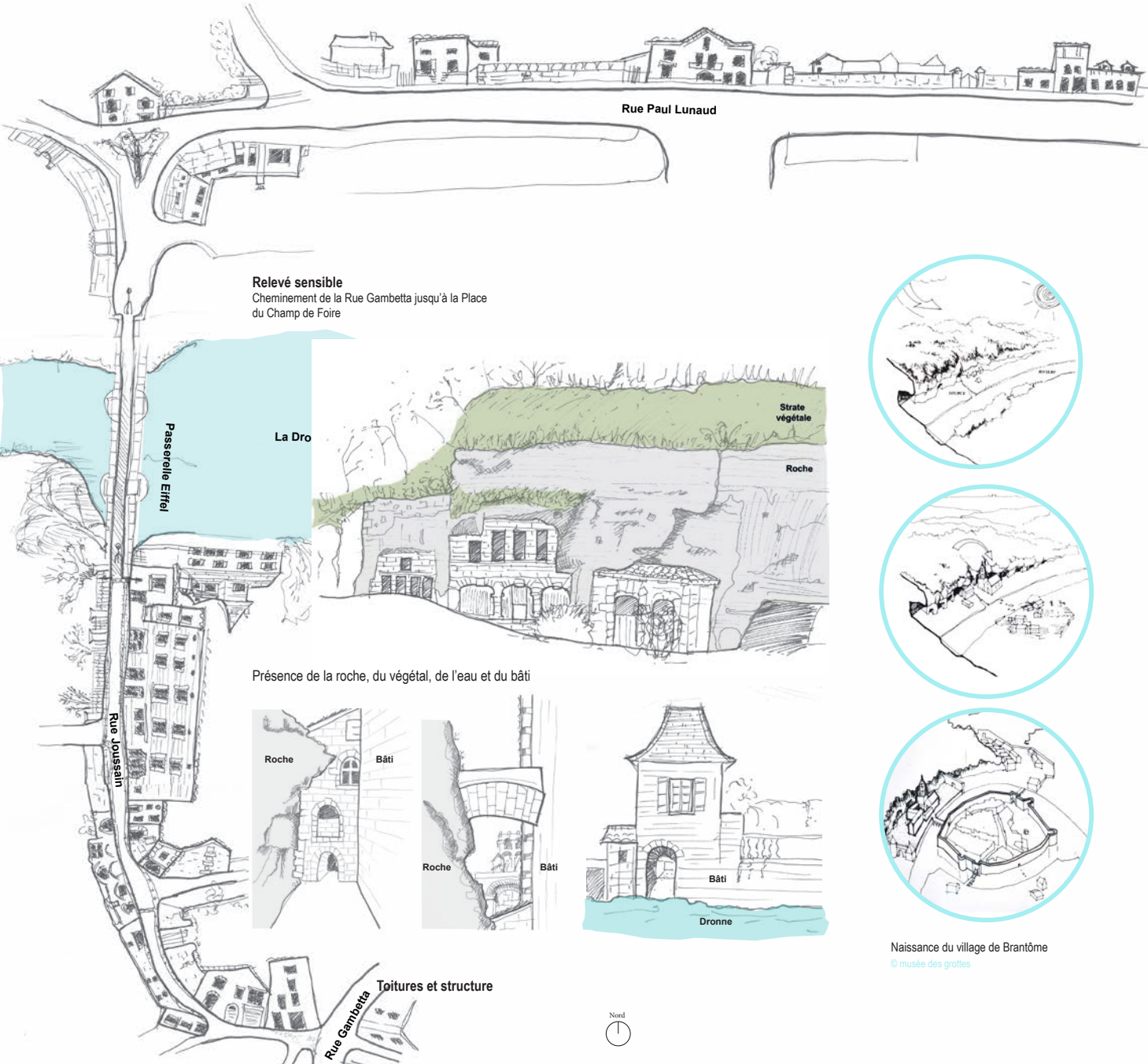
Maîtrise d'ouvrage

Ville de Brantôme en Périgord

Equipe

dauphins // ODETEC // 180° // Usages et paysages // SEPIBAT

Etude du site



Naissance du village de Brantôme
© musée des grottes

Coupe du site et des abords



Prémices



Composer un espace public

École

Signaler l'entrée de ville

Relation à l'abbatiale et à la falaise

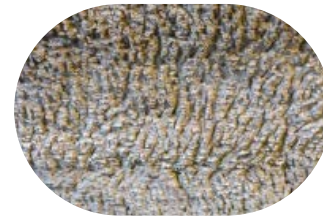
Gendarmerie

La poste

Péristyle

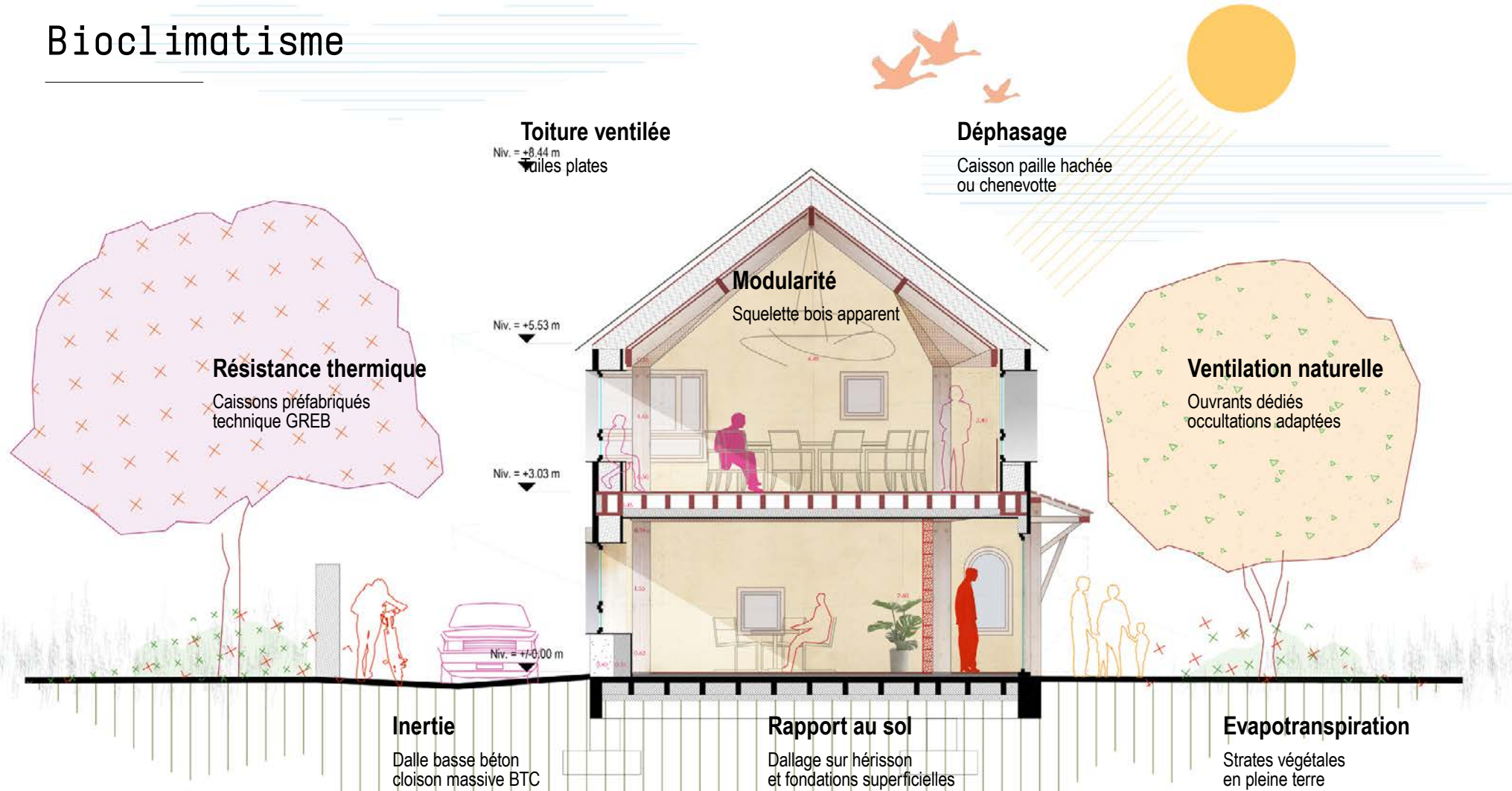
Façades et textures

Matérialités des parois : niches, maçonnerie, trace des outils, ...



Façade côté jardin

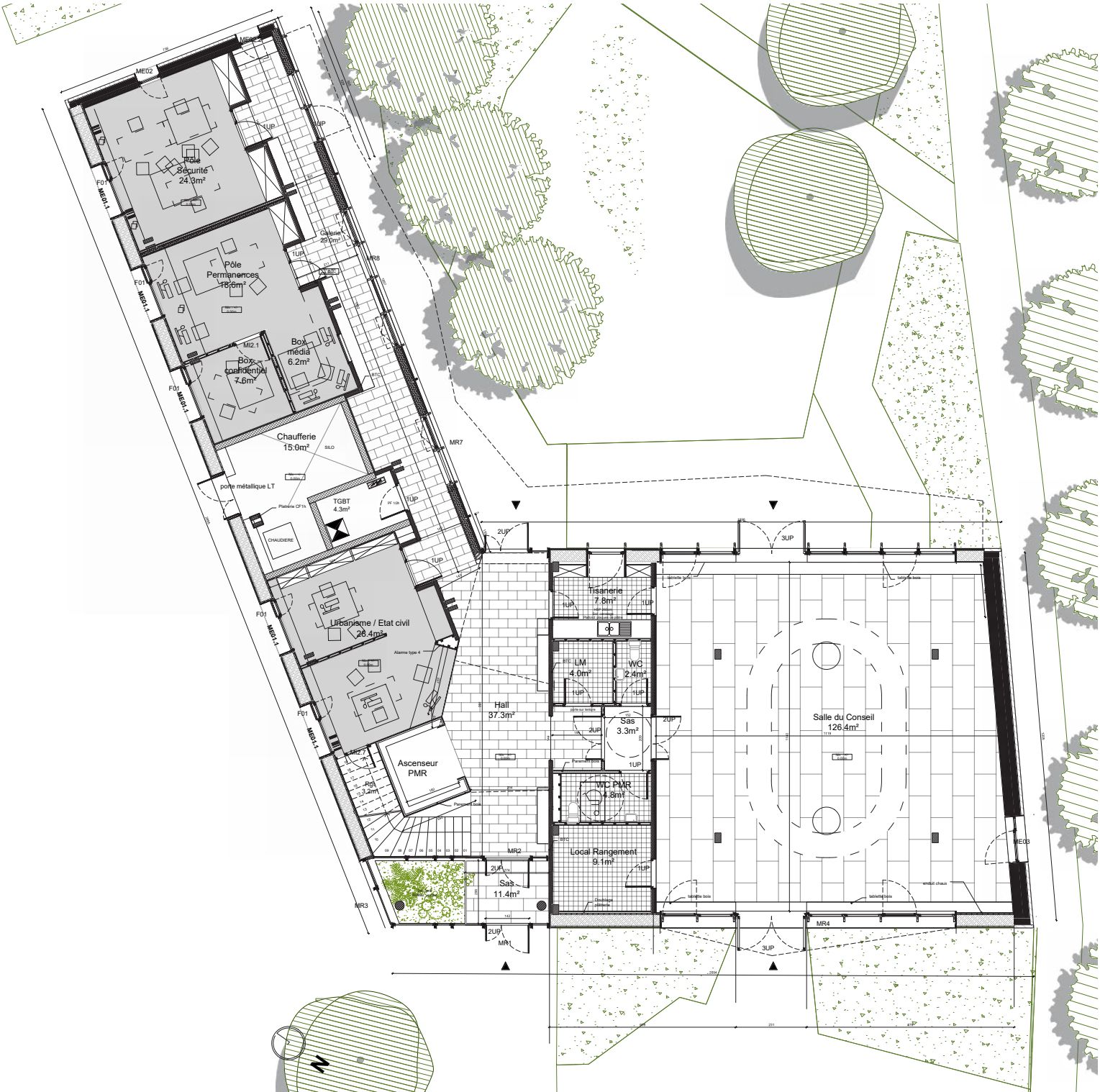
Bioclimatisme



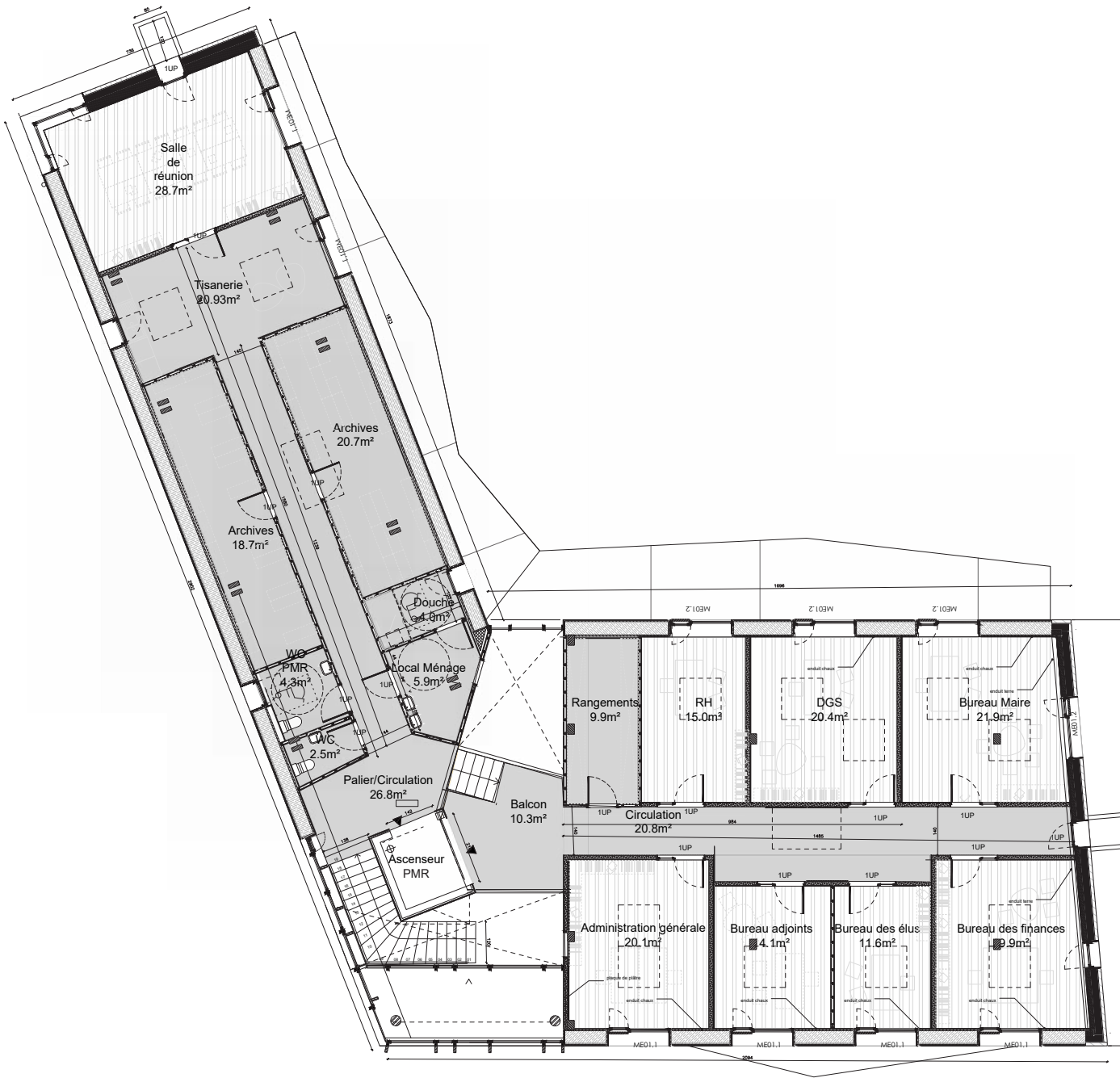
Projet



Plan rez-de-chaussée



Plan étage



Matières

le bois

Portiques Epicéa et Chêne

pour minimiser le volume de bois dans les murs enveloppes en GREB (double ossature en douglas).



Visites des scieries locales

Bardage Chêne et structure Douglas

Volige Châtaignier

pierres et enduits

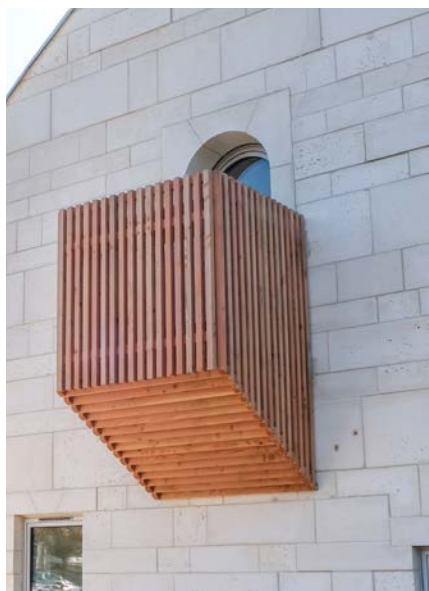
Pierre d'enrochement

Ce rebus de carrière est habituellement utilisé pour remblayer des terrains. Sur le projet, elles créent le socle des murs en GREB.



Pierre calcaire et fine

Le travail de calepinage des pierres est fait en relation avec le maçon afin d'avoir un appareillage inspiré des mise-en-oeuvre traditionnelles. En intérieur, leur masse permet de limiter la



support paille - enduit chaux

Sur la majorité des parois, la paille constitue le support d'enduit intérieur et extérieur. Au total cet ouvrage comporte 8 couches dont la nature est ajusté avec le savoir faire du maçon.



support chaux-chanvre - enduit terre

Sur les pignons, un doublage en chaux-chanvre constitue à la fois l'isolant et la masse des pièces adjointes. Pour répondre à la forte sollicitation de ce locaux un enduit terre améliore le confort hydrique.

